

ID-DIRETTORAT GĦAL KWALITÀ U STANDARDS FL-EDUKAZZJONI

Id-Dipartiment tat-Tmexxija tal-Kurrikulu

It-Taqsima tal-Assessjar Edukattiv

L-Eżamijiet Annwali għall-Iskejjel Primarji 2015

Ir-Raba' Sena	IL-MALTI (Il-Fehim mis-Smigh)	Il-Ħin: 30 minuta
---------------	----------------------------------	-------------------

Il-Karta tal-Istudenti

L-isem u l-kunjom: _____

Il-klassi: _____

Il-Marki
Il-Fehim mis-Smigh

20 marka

Kull twegiba tajba tingħata marka.

Taħriġ A

Immarka t-twegjiba t-tajba billi tagħmel sinjal (✓) fil-kaxxa t-tajba.

1. Il-programm li smajt jixxandar fuq it-televiżjoni.

VERU

FALZ

2. L-isem tal-programm huwa *Dawra Durella*.

VERU

FALZ

3. Dan il-programm jixxandar kull ġimgħa fit-3.00 ta' waranofsinhar.

VERU

FALZ

4. Il-programm huwa mmirat għal kulħadd.

VERU

FALZ

5. Il-programm tipprezentah waħda jisimha Marija.

VERU

FALZ

6. Il-programm huwa twil ħafna.

VERU

FALZ

Taħriġ B

Immarka t-tweġiba t-tajba billi tagħmel linja taħtha, skont dak li smajt fis-silta.

1. L-ewwel aħbar hija fuq:
 - a) annimali partikulari.
 - b) il-foresti tal-Afrika.
 - ċ) il-ħbieb tagħna tal-iskola.

2. Skont l-aħbar, ir-razza l-ġdida ta' xadini tinsab:
 - a) fuq Mars.
 - b) il-Kongo.
 - ċ) il-Korea t'Isfel.

3. Skont l-aħbar, wiċċ ix-xadina huwa:
 - a) kwadru.
 - b) tond.
 - ċ) ċatt.

4. Dawn ix-xadini li nstabu:
 - a) jieklu l-laħam biss.
 - b) jieklu l-ħaxix biss.
 - ċ) daqqa jieklu l-ħaxix u daqqa jieklu l-laħam.

5. Skont l-aħhar aħbar, it-tifla Amerikana għandha:
 - a) 5 snin.
 - b) 13-il sena.
 - ċ) 15-il sena.

6. It-tifla Amerikana:
 - a) tixtieq tmur fuq Mars.
 - b) marret fuq Mars.
 - ċ) se tmur fuq Mars ma' missierha.

Taħriġ Ċ

Imla l-vojt b'kelma waħda skont is-sens tas-silta.

1. Il-missier huwa _____ għax jibza' li bintu tista' _____.
2. L-aħħar aħbar hija _____ għax it-tfal għandhom *robot* flok _____.
3. Dan ir-*robot* jgħallem l-ilsien _____.

Taħriġ D

Agħzel it-tifsira t-tajba skont is-sens tas-silta billi taqta' sinjal taħtha.

1. Fil-programm nisimgħu li t-tifla Amerikana hija **ferħana se ttir**.
Din l-espressjoni tfisser li:
 - a) it-tifla se ttir lejn Mars.
 - b) it-tifla se tinqata' mill-art.
 - ċ) it-tifla hija kuntenta ħafna.
2. Fil-programm nisimgħu li l-għalliema **jħobbuna daqs dawl għajnejhom**.
Dan ifisser li:
 - a) l-għalliema jaraw ħafna dawl.
 - b) l-għalliema jħobbuna ħafna.
 - ċ) l-għalliema għandhom għajnejhom sbieħ.
3. Fl-aħħar tal-programm nisimgħu li l-**ħin itir**.
Din l-espressjoni tfisser li:
 - a) il-ħin itir bħalma jtiru l-għasafar.
 - b) il-ħin għandu l-gwienaħ.
 - ċ) il-ħin jgħaddi malajr.

- Tmiem il-Karta -

ID-DIRETTORAT GĦAL KWALITÀ U STANDARDS FL-EDUKAZZJONI

Id-Dipartiment tat-Tmexxija tal-Kurrikulu

It-Taqsima tal-Assessjar Edukattiv

L-Eżamijiet Annwali għall-Iskejjel Primarji 2015

Ir-Raba' Sena

IL-MALTI
(Il-Fehim mis-Smigh)

Il-Ħin: 30 minuta

Il-Karta tal-Għalliema

Gwida għat-Tmexxija tal-Eżami tal-Fehim mis-Smigh

1. Qassam il-karti bil-mistoqsijiet u itlob lit-tfal jiktbu isimhom, kunjomhom u l-klassi. Haddem id-diska kompatta u ara li kulhadd qed jisma'. L-iskript jinqara darbtejn.
2. F'każ li d-diska kompatta ma taħdimx, aqra l-iskript kollu bil-mod u b'lehen ċar kemm tista'. L-iskript **aqrah darbtejn**, kwarta kull darba.

Tfal, tistgħu tibdew taqraw il-mistoqsijiet f'qalbkom. Għandkom 5 minuti. Tiktbu xejn.

(Wara 5 minuti)

Issa se nsemmgħalkom programm qasir tar-radju. Isimgħu sew għax wara tridu twiegħbu l-mistoqsijiet fuqu. Il-programm u l-mistoqsijiet se jinstemgħu darba, nagħtikom iċ-ċans twiegħbu, u wara tergħu tisimgħu l-programm u l-mistoqsijiet għat-tieni darba.

Waqt li qed tisimgħu l-programm tistgħu tibdew twiegħbu l-mistoqsijiet. Fl-istess ħin, iżda, ibqgħu attenti għal dak li qegħdin tisimgħu.

Il-programm se jibda issa.

Għezież tfal, insellmilkom mill-istazzjon tar-radju, *Radju Dawra Durella*, u nilqagħkom għal programm ieħor *Aħbarijiet mid-Dinja tax-Xjenza*. Kuljum, fit-tlieta ta' waranofsinar intom is-semmiegħa żgħar tkunu tistgħu tqattgħu ftit minuti miegħi, Marija Pace, ħalli naraw flimkien x'qed tghidilna għdid ix-xjenza.

Nibdew bl-ewwel aħbar. Din hija fuq il-ħbieb tagħna l-animali. Ftit xhur ilu xi xjentisti skoprew razza għdida ta' xadini. Din ir-razza tgħix fil-foresti fil-qalba tal-Afrika, sewwasew f'xi nħawi tal-Kongo. Din ix-xadina għandha wiċċha ċatt, qisu dak tal-kokka. Hija tiekol ħaxix biss. Titwal sa ħamsin ċentimetru u tiżen sa madwar ħames kilogrammi.

Niġu issa għat-tieni aħbar tal-lum. Tifla Amerikana, li għandha tlettax-il sena, aktarx se tkun l-ewwel persuna li titla' fuq il-pjaneta Mars. Mars hija pjana 'l bogħod ħafna mid-dinja tagħna, u sa issa ħadd għadu ma niżel fuqha. Imma din it-tifla Amerikana bdiet titħarreg diġà biex, minn hawn u ftit snin oħra, titla' fl-ispazju u tinżel fuq Mars. It-tifla hija ferħana se ttir imma missierha jidher inkwetat ħafna għal bintu, għax jaf li tista' tweggja'.

U issa naslu għall-aħħar aħbar. Din daqsxejn stramba tfal! Dan għaliex xi studenti fil-Korea t'Isfel għandhom għalliem għdid. Dan l-għalliem huwa *robot* u huwa pprogrammat biex jgħallem lill-barranin li ma jafux l-Ingliż. Timmaginax li xi darba, minflok l-għalliem tiegħek, ikun qed jgħallmek *robot*? Jien naħseb aħjar jibqgħu l-għalliema, għax huma jhobbuna daqs dawl għajnejhom u fil-klasi ħadd ma jista' jhobbna daqskemm iħobbuna huma!

Insomma tfal, il-ħin itir u issa wasalna biex nagħlqu l-programm tal-lum. Filwaqt li nsellmilkom, infakkarkom li nerġa' nkun magħkom għada fl-istess ħin. Saħħa tfal!

* * *

Issa li smajtu dan il-programm, se naqralkom il-mistoqsijiet fuqu. Waqt li qed naqralkom il-mistoqsijiet tistgħu tkomplu taħdmu t-twegibiet.

Mela, issa se naqralkom Taħriġ A.

Immarka t-twegiba t-tajba billi tagħmel sinjal fil-kaxxa t-tajba.

In-numru wieħed

Il-programm li smajt jixxandar fuq it-televiżjoni. *Veru jew falz?*

In-numru tnejn

L-isem tal-programm huwa *Dawra Durella*. *Veru jew falz?*

In-numru tlieta

Dan il-programm jixxandar kull ġimgħa fit-tlieta ta' waranofsinar. *Veru jew falz?*

In-numru erbgħa

Il-programm huwa mmirat għal kulhadd. *Veru jew falz?*

In-numru ħamsa

Il-programm tippreżentah waħda jisimha Marija. *Veru jew falz?*

In-numru sitta

Il-programm huwa twil ħafna. *Veru jew falz?*

Issa se ngħaddu għal Taħriġ B.

Immarka t-twegiba t-tajba billi tagħmel linja taħtha, skont dak li smajt fil-programm.

In-numru wieħed

L-ewwel aħbar hija fuq:

- a) annimali partikulari.
- b) il-foresti tal-Afrika.
- ċ) il-ħbieb tagħna tal-iskola.

In-numru tnejn

Skont l-aħbar, ir-razza l-ġdida ta' xadini tinsab:

- a) fuq Mars.
- b) il-Kongo.
- ċ) il-Korea t'Isfel.

In-numru tlieta

Skont l-aħbar, wiċċ ix-xadina huwa:

- a) kwadru.
- b) tond.
- ċ) ċatt.

In-numru erbgħa

Dawn ix-xadini li nstabu:

- a) jieklu l-laħam biss.
- b) jieklu l-ħaxix biss.
- ċ) daqqa jieklu l-ħaxix u daqqa jieklu l-laħam.

In-numru ħamsa

Skont l-aħħar aħbar, it-tifla Amerikana għandha:

- a) ħames snin.
- b) tlettax-il sena.
- ċ) ħmistax-il sena.

In-numru sitta

It-tifla Amerikana:

- a) tixtieq tmur fuq Mars.
- b) marret fuq Mars.
- ċ) se tmur fuq Mars ma' missierha.

Issa se ngħaddu għal Taħriġ Ċ.

Imla l-vojt b'kelma waħda skont is-sens tas-silta.

In-numru wieħed

Il-missier huwa _____ għax jibża' li bintu tista' _____.

In-numru tnejn

L-aħħar aħbar hija _____ għax it-tfal għandhom *robot* flok _____.

In-numru tlieta

Dan ir-robot jgħallem l-ilsien _____.

Issa wasalna għall-aħħar taħriġ, it-Taħriġ D.

Agħżel it-tifsira t-tajba skont is-sens tas-silta billi taqta' sinjal taħtha.

In-numru wieħed

Fil-programm nisimgħu li t-tifla Amerikana hija **ferhana se ttir**. Din l-espressjoni tfisser li:

- a) it-tifla se ttir lejn Mars.
- b) it-tifla se tinqata' mill-art.
- ċ) it-tifla hija kuntenta ħafna.

In-numru tnejn

Fil-programm nisimgħu li l-għalliema **jħobbuna daqs dawl għajnejhom**. Dan ifisser li:

- a) l-għalliema jaraw ħafna dwal.
- b) l-għalliema jħobbuna ħafna.
- ċ) l-għalliema għandhom għajnejhom sbieħ.

In-numru tlieta

Fl-aħħar tal-programm nisimgħu li l-**ħin itir**. Din l-espressjoni tfisser li:

- a) il-ħin itir bħalma jtiru l-għasafar.
- b) il-ħin għandu l-gwienah.
- ċ) il-ħin jgħaddi malajr.

Issa se terġgħu tisimgħu l-programm u wara l-mistoqsijiet. Tistgħu tiċċekkjaw it-tweġibiet tagħkom u timlew fejn ħallejtu vojt.

* * *

Wara li jinstemgħu l-programm u l-mistoqsijiet għat-tieni darba, agħti ftit minuti lit-tfal biex tara li jkunu lestew it-tweġibiet tagħhom. Fl-aħħar tista' tgħid:

Grazzi! L-eżami tas-smiġħ spiċċa.

ID-DIRETTORAT GĦAL KWALITÀ U STANDARDS FL-EDUKAZZJONI

Id-Dipartiment tat-Tmexxija tal-Kurrikulu

It-Taqsima tal-Assessjar Edukattiv

L-Eżamijiet Annwali għall-Iskejjel Primarji 2015

Ir-Raba' Sena	IL-MALTI (Il-Fehim mill-Qari u l-Kitba)	Il-Ħin: Siegħa u Kwart
---------------	--	------------------------

L-isem u l-kunjom: _____ Il-klassi: _____

Il-Marki	
Il-Fehim mill-Qari	Il-Kitba
_____	_____
30 marka	30 marka

Aqra sew dan li ġej:

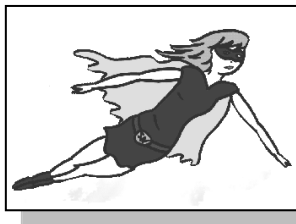
- Ikteb ismek, kunjomok u l-klassi.
- Qabel tikteb it-twegiba, ifhem sewwa l-mistoqsija.
- Jekk ma tkunx taf tagħti xi twegiba, ħalliha vojta u kompli l-oħrajn. Imbagħad erġa' ppruvaha fl-aħħar.
- Jekk tiegħu żball, ingassah pulit u erġa' ikteb.
- Qis li ma tħalli barra xejn.

Aqra din l-istorja minn paġna maqtugħa tal-gazzetta “Kuljum”.

Super Nata f'Għawdex?

storja ta' Mario Gauci

Xi Għawdxin ċemplu lil din il-gazzetta u qalulna li raw persuna ttir. Jaħsbu li din il-persuna hija Super Nata. Jidher li Super Nata hija tifla li għandha qawwa speċjali u kapaċi ttir. Hija ssalva nies li jkunu fil-periklu. Madankollu ħadd għadu ma jaf min tista' tkun din Super Nata.



Ritratt ta' Super Nata li ġibdu xi tfal tal-iskola tar-Rabat, it-Tnejn tal-ġimgħa l-oħra.

Wieġeb il-mistoqsijiet fuq l-istorja li qrajt.

1. Ikteb fil-kaxxa l-vojtta jekk hux Veru jew Falz:

(3 marki)

a.	It-titlu tal-istorja li qrajt huwa mistoqsija.	_____
b.	Ma nafux min kiteb din l-istorja.	_____
ċ.	Din l-istorja dehret fuq sit elettroniku.	_____

2. Immarka t-tweġiba t-tajba billi tagħmel ✓ fil-kaxxa tal-lemin.

(5 marki)

a.	Din l-istorja hija fuq	grupp ta' tfal tal-iskola tar-Rabat.	
		nies li jkunu fil-periklu.	
		tifla mhux tas-soltu.	
b.	Xi tfal tal-iskola ġibdu ritratt ta'	Mario Gauci.	
		Super Nata.	
		xi Għawdxin.	
ċ.	Din l-istorja	ġrat m'ilux.	
		ġrat is-sena l-oħra.	
		ilha ħafna snin li ġrat.	
d.	In-nies li ċemplu lil din il-gazzetta	huma ċerti li raw lil Super Nata.	
		mhumix ċerti li raw lil Super Nata.	
		huma ċerti li raw lil Mario Gauci.	
e.	In-nies	jafu min hi Super Nata.	
		ma jafux min hi Super Nata.	
		jaħsbu li jafu min hi Super Nata.	

3. Taħseb li din l-istorja hija vera? Għaliex?

(2 marki)

B. Aqra l-istorja Super Nata

Dakinhar Nata u Miku rħewlha lejn ix-xatt. Il-baħar kien imqalleb. Ma kinitx sħana, avolja x-xemx kienet qisha laringa kbira f'sema mingħajr sħab. Kemm beda jieħu gost Miku jaqbeż u joqmos issa ma' saqajn Nata, issa ma' xi blata u issa jaqbad ma' xi granċ. (paragrafu 1)



Imma f'daqqa waħda Miku waqqaf widnejh u denbu, u waqaf zoptu. Nata wkoll semgħet xi ħaġa, qisu xi ħadd qed jgħajjat għall-ajjut. Il-ħoss kien ġej mill-baħar. It-tnejn dawru rashom lejn dgħajsa li kienet qed tegħreq qalb il-qilla tal-mewġ! Kif jgħidu, il-baħar żaqqu ratba u rasu iebsa! (paragrafu 2)

Nata ma tilfitx ħin. Fethet idejha t-tnejn, daret darbtejn fuq sieq waħda, kif jagħmlu l-ballerini, u f'daqqa waħda tgħattiet f'daħna bajda. Filli Nata bin-nuċċali u l-*jeans* u l-flokk tas-suf, u filli issa, f'daqqa waħda, ħarġet mid-daħna Super Nata, liebsa libsa blu, għajnejha mgħottijin b'maskra blu u fuq spallejha mantell isfar. Fuq il-bokkla taċ-ċintorin kellha miktubin l-ittri "S.N." (paragrafu 3)

Super Nata għolliet idejha t-tnejn lejn is-sema, inqatgħet mill-art, u taret lejn id-dgħajsa. Miku tgħidx kemm beda jinbaħ waqt li d-dgħajsa bdiet tintrefa' mill-baħar minn Super Nata! (paragrafu 4)

Fil-qrib kien hemm lanċa tas-suldati. Super Nata niżżlet id-dgħajsa fuq il-lanċa. Kemm ferħu r-raġel u ibnu ta' fuq id-dgħajsa xħin sabu ruħhom fuq il-lanċa **qawwijin u sħaħ**. Is-suldati ta' fuq il-lanċa ħarġu jifirħu lil Super Nata, li għal darb'oħra kienet għenithom isalvaw lil min kien fil-periklu. **(paragrafu 5)**

Super Nata reġgħet taret lura fejn kienet. Malli niżlet fuq il-blat, tat titwila biex tara jekk hemmx xi ħadd iħares, daret darbtejn u reġgħet lura Nata, bin-nuċċali u l-*jeans* u l-flokk tas-suf. **(paragrafu 6)**

Mur għidilhom lit-tfal tal-iskola min kienet Super Nata li tant kienu jsemmuha fl-aħbarijiet. Das-sigriet jafu biss Miku, u żgur qatt mhu se jgħidu lil ħadd! **(paragrafu 7)**

* * *

Wieġeb il-mistoqsijiet fuq l-istorja li qrajt. Ikteb pulit u tajjeb.

Jingħataw 3 marki żejda għal kitba tajba.

1. Aqta' sing taħt it-twegiba t-tajba. (2 marki)

a. Meta ġrat l-istorja kien (maltemp / bnazzi / imsaħħab).

b. Il-baħar dakinhar kien (imqalleb / kalm / imdardar).

2. Veru li l-ħoss li semgħu kien ġej mill-baħar? X'kien qed jigri? (2 marki)

3. Super Nata kellha xi ittri miktubin fuq il-bokkla taċ-ċintorin. (2 marki)

a. Dawn l-ittri kienu: _____

b. Dawn l-ittri kienu jfissru: _____

4. X'kuluri kellha fuqha Super Nata?

(2 marki)

a. _____

b. _____

5. X'taħseb li kien Miku? Kif taf?

(2 marki)

6. Taħseb li Super Nata kienet famuża? Kif taf?

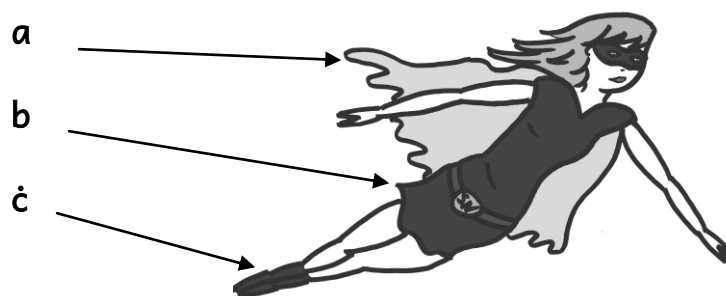
(2 marki)

7. Xi tfisser **qawwijin u sħaħ** fis-sentenza f'paragrafu 5: "Kemm ferħu r-raġel u ibnu ta' fuq id-dgħajsa xhin sabu ruħhom fuq il-lanċa **qawwijin u sħaħ**."?

(2 marki)

8. Aghmel ċirku mal-ittra li turi liema huwa l-mantell ta' Super Nata.

(marka)



9. Kieku tara dgħajsa qed tegħreq x'tagħmel? Għaliex?

(2 marki)

IL-KITBA

A. IL-GRAMMATIKA U L-ORTOGRAFIJA

(10 marki)

1. Aqra dawn is-sentenzi u wara wieġeb il-mistoqsijiet.

L-ewwel waħda lesta.

Is-sajf li ġej jien u l-familja tiegħi se nitilgħu sal-Ingilterra għal vaganza sabiħa. Se nagħmlu 14-il ġurnata. Imma l-ewwel jien u ħija rridu ngħaddu mill-eżamijiet kollha!

a.	Mis-sentenzi sib u ikteb nom fil-femminil .	<i>familja</i>
b.	Mis-sentenzi sib u ikteb nom fil-maskil .	_____
ċ.	Mis-sentenzi sib u ikteb nom proprju .	_____
d.	Mis-sentenzi sib u ikteb aġġettiv .	_____
e.	Mis-sentenzi sib u ikteb verb .	_____
f.	Ikteb fi kliem in-numru 14 :	_____

2. Imla l-vojt bil-kelma t-tajba.

a.	Ħija _____ imur Franza.	jrit / jrid
b.	Ommi se ġġib _____ magħha.	ktieb / ktiep

3. Wieġeb dawn il-mistoqsijiet.

a.	Daħħal l-artiklu.	Is-sena l-oħra morna ____ Italja.
b.	Ikteb il- maqlub tal-kelma “nitilgħu”.	_____
ċ.	Ikteb il- plural tal-kelma “vaganza”.	_____

B. IL-KITBA TA' KAPXIN

(3 marki)

Fil-gazzetta "Kuljum" deher ir-ritratt t'hawn taht. Ikteb kapxin fil-linji taht ir-ritratt. Taqbiżx il-ħmistax-il kelma. Ikteb sabiħ u tajjeb.



Ċ. IL-KITBA TA' STORJA QASIRA

Aghżel waħda minn dawn l-istejjer u iktib bejn 70 u 100 kelma fuqha.



1. Ħolma sabiħa

Dik il-lejla dħalt torqod kmieni. Barra kienet niezla ħafna xita. Marru għajnejk bik u ħlomt ħolma tal-ġenn!

Xi ħlomt? X'kont inti? X'għara fil-ħolma?

JEW



2. Imnalla kien Fido!

Il-ġimgħa li għaddiet inti, iz-zija u Fido mortu sal-Buskett. Iz-zija u inti waqajtu ġo ħofra. Imnalla kien hemm Fido!

X'għara? X'għamel Fido? X'għamiltu wara?

Ċ.i. Aghmel il-pjan tal-istorja li għazilt fl-ispazju t'hawn taht.

(2 marki)

Storja _____ (Ikteb 1 jew 2)

